



Profilo dei laureati Iuav Totale Ateneo

Risultati dell'Indagine Almalaurea «Profilo dei laureati» delle classi di laurea Iuav per:

- *gli «atenei competitor»**
- *le «università vicine»***
- *il totale dei corsi del sistema universitario italiano «totale Italia»****

Le indagini sono state effettuate nel 2019, nel 2020, nel 2021, nel 2022 e nel 2023 e sono state pubblicate rispettivamente nel mese di maggio 2020, 2021, 2022, 2023 e 2024.

(note a fine slide)

Giugno 2024

Presidio della qualità

Direzione generale – Servizio qualità e valutazione

Giudizi sull'esperienza universitaria

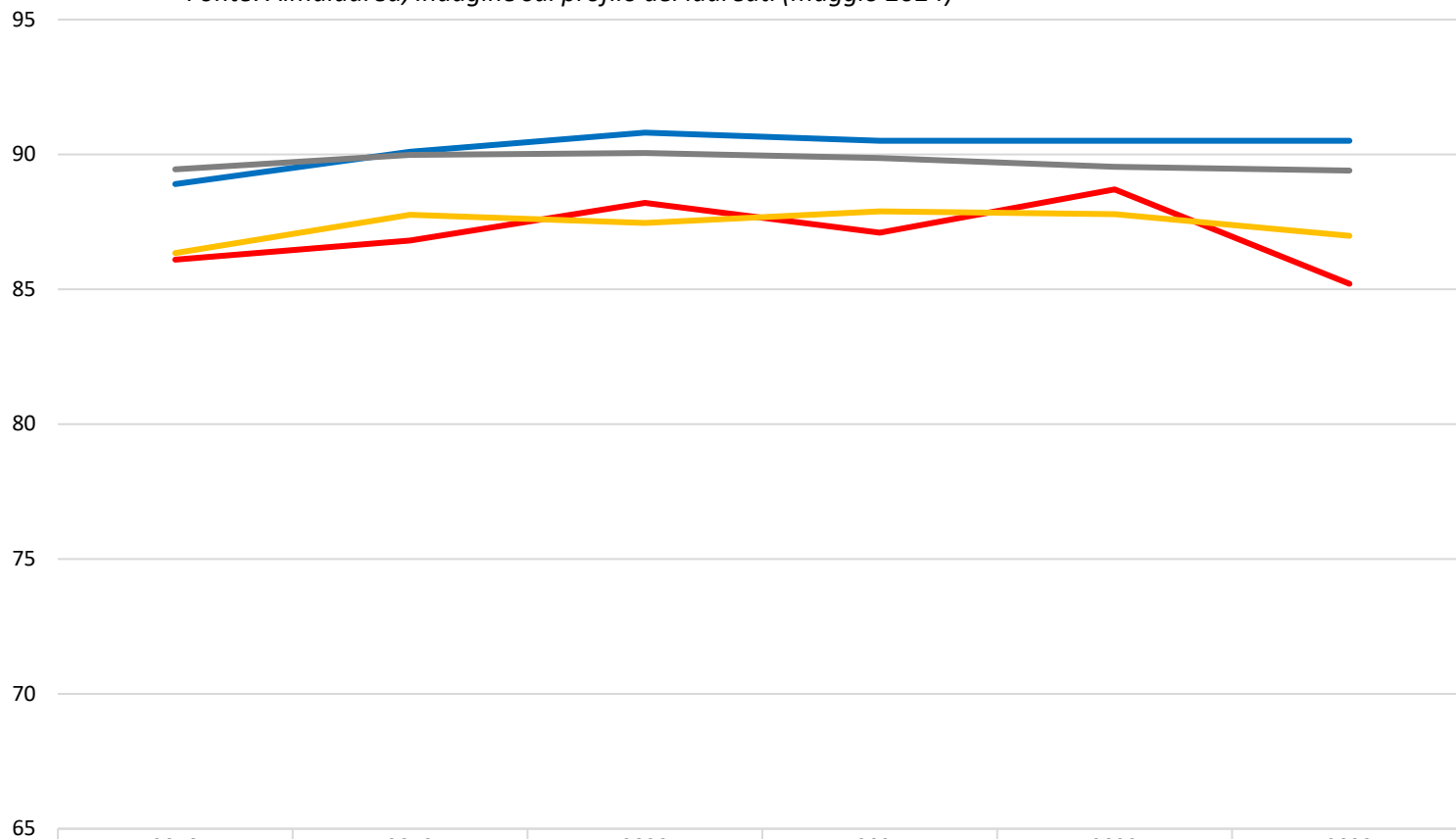
Confronto luav - Italia - Competitor - Università vicine

- Il seguente grafico indica la soddisfazione complessiva dei laureati sui corsi di studio frequentati.
- Il grafico riporta la somma delle risposte positive, ovvero «Decisamente sì» e «Più sì che no».
- Viene confrontato il totale dei corsi di studio luav con il risultato dei cds del sistema universitario italiano***, delle Università vicine** e dei Competitor*.
- Nel 2023 si può osservare una diminuzione del gradimento generale rispetto ai Competitor, al totale degli Atenei italiani e alle Università vicine. Il dato dei cds luav è dell'85,2% di risposte positive, con un distacco dell'1,8% dai Competitor, del 4,2% dalle Università vicine e del 5,3% dal Totale degli Atenei italiani.

Giudizi sull'esperienza universitaria

Risposte "più sì che no" e "decisamente sì" alla domanda: «sono complessivamente soddisfatti del corso di laurea (%)»
 Confronto tra tutte le classi IUAV/tutte le classi ITA/competitor ITA/Università vicine

Fonte: Almalaurea, Indagine sul profilo dei laureati (maggio 2024)



	2018	2019	2020	2021	2022	2023
— Totale Italia	88,9	90,1	90,8	90,5	90,5	90,5
— Totale luav	86,1	86,8	88,2	87,1	88,7	85,2
— Competitor	86,3	87,8	87,5	87,9	87,8	87,0
— Università vicine	89,4	90,0	90,1	89,9	89,5	89,4

Soddisfazione complessiva

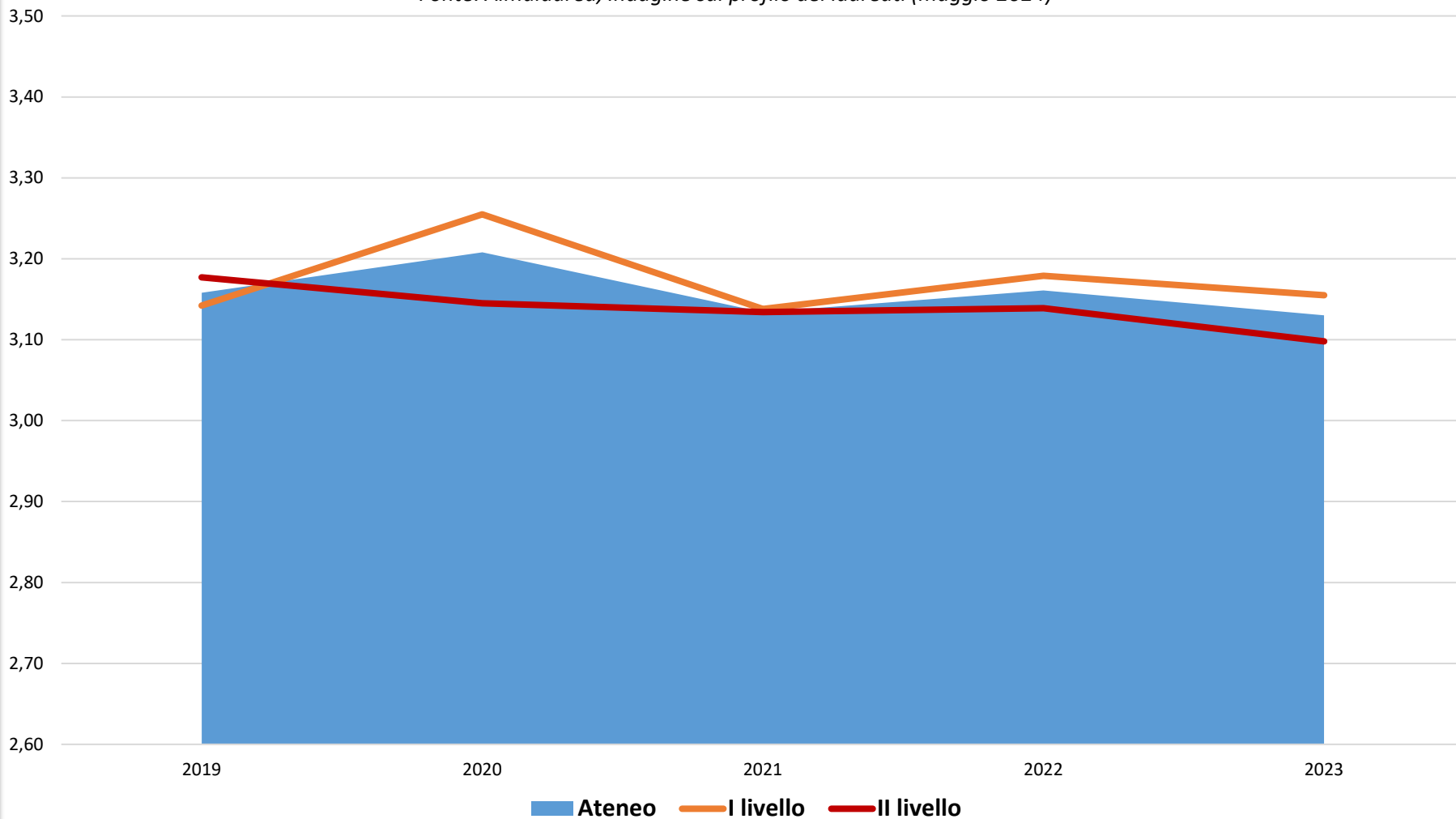
Confronto tra totale, corsi di primo livello e di secondo livello luav

- Il seguente grafico indica la soddisfazione complessiva dei laureati sui corsi di studio frequentati.
- Il grafico riporta i risultati su una scala da 1 a 4 in base alle risposte da «Decisamente no» a «Decisamente si».
- Viene confrontato il totale dei corsi di studio luav con il risultato dei cds di primo e di secondo livello.
- La serie storica 2019-2023 mostra un gradimento maggiore per i corsi di studio di primo livello, con quelli di secondo livello che nell'indagine relativa al 2023 totalizzano 3,10.

Soddisfazione complessiva

Serie storica 2019-2023 delle risposte alla domanda: «*sono complessivamente soddisfatti del corso di laurea*»
(voto su scala da 1 a 4) - confronto tra cds di primo e secondo livello luav

Fonte: Almalaurea, Indagine sul profilo dei laureati (maggio 2024)



Carico di studio

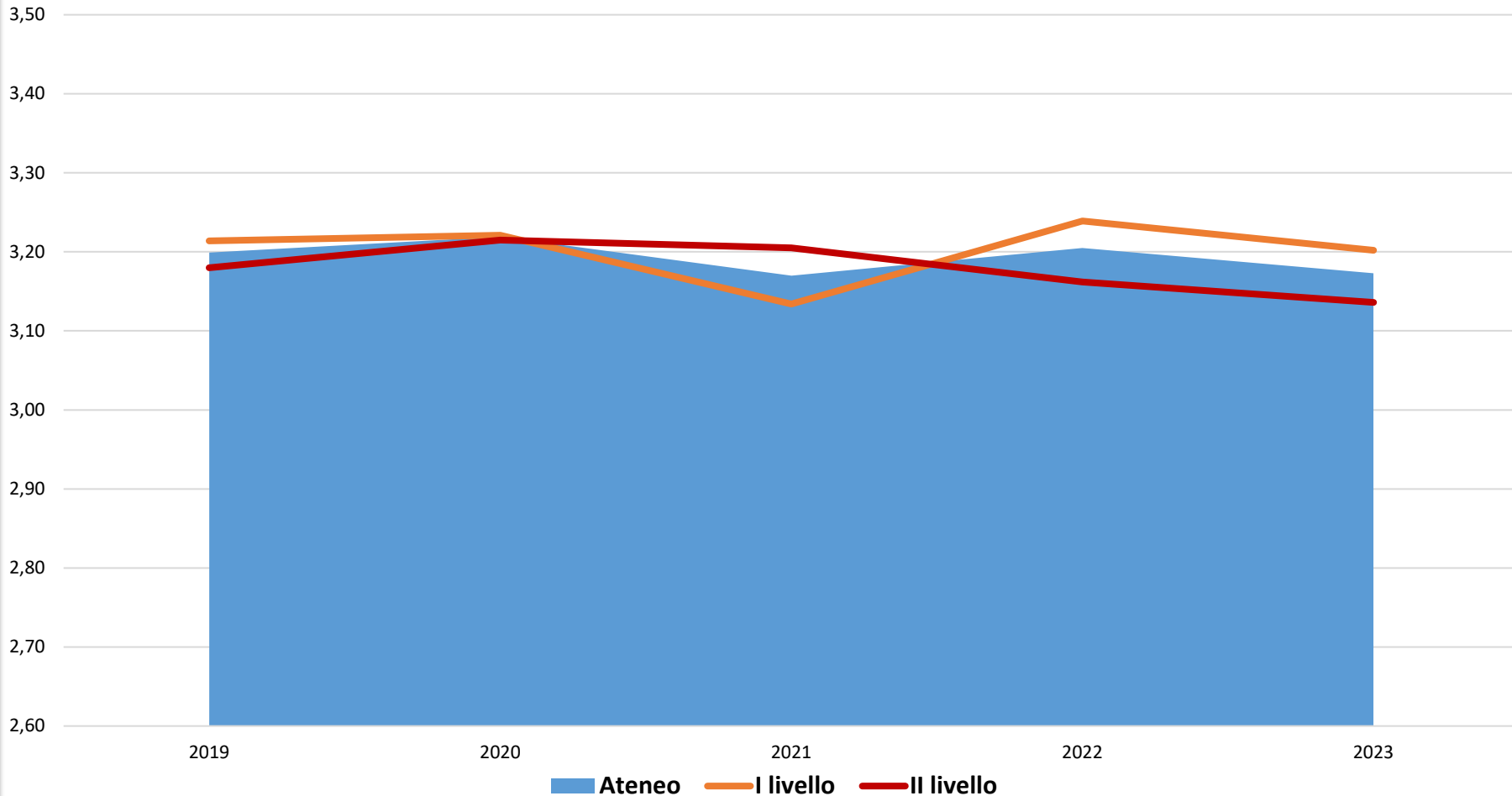
Confronto tra totale, corsi di primo livello e di secondo livello luav

- Il seguente grafico indica l'adeguatezza del carico di studio degli insegnamenti alla durata del corso di studio.
- Il grafico riporta i risultati su una scala da 1 a 4 in base alle risposte da «Decisamente no» a «Decisamente si».
- Viene confrontato il totale dei corsi di studio luav con il risultato dei cds di primo e di secondo livello.
- La serie storica 2019-2023 mostra un gradimento maggiore per i corsi di studio di primo livello, soprattutto nelle indagini del 2022 e del 2023.

Carico di studio

Serie storica 2019-2023 delle risposte alla domanda:
«hanno ritenuto il carico di studio degli insegnamenti adeguato alla durata del corso di studio»
(voto su scala da 1 a 4) - confronto tra cds di primo e secondo livello luav

Fonte: Almalaurea, Indagine sul profilo dei laureati (maggio 2024)



Valutazione dei servizi bibliotecari

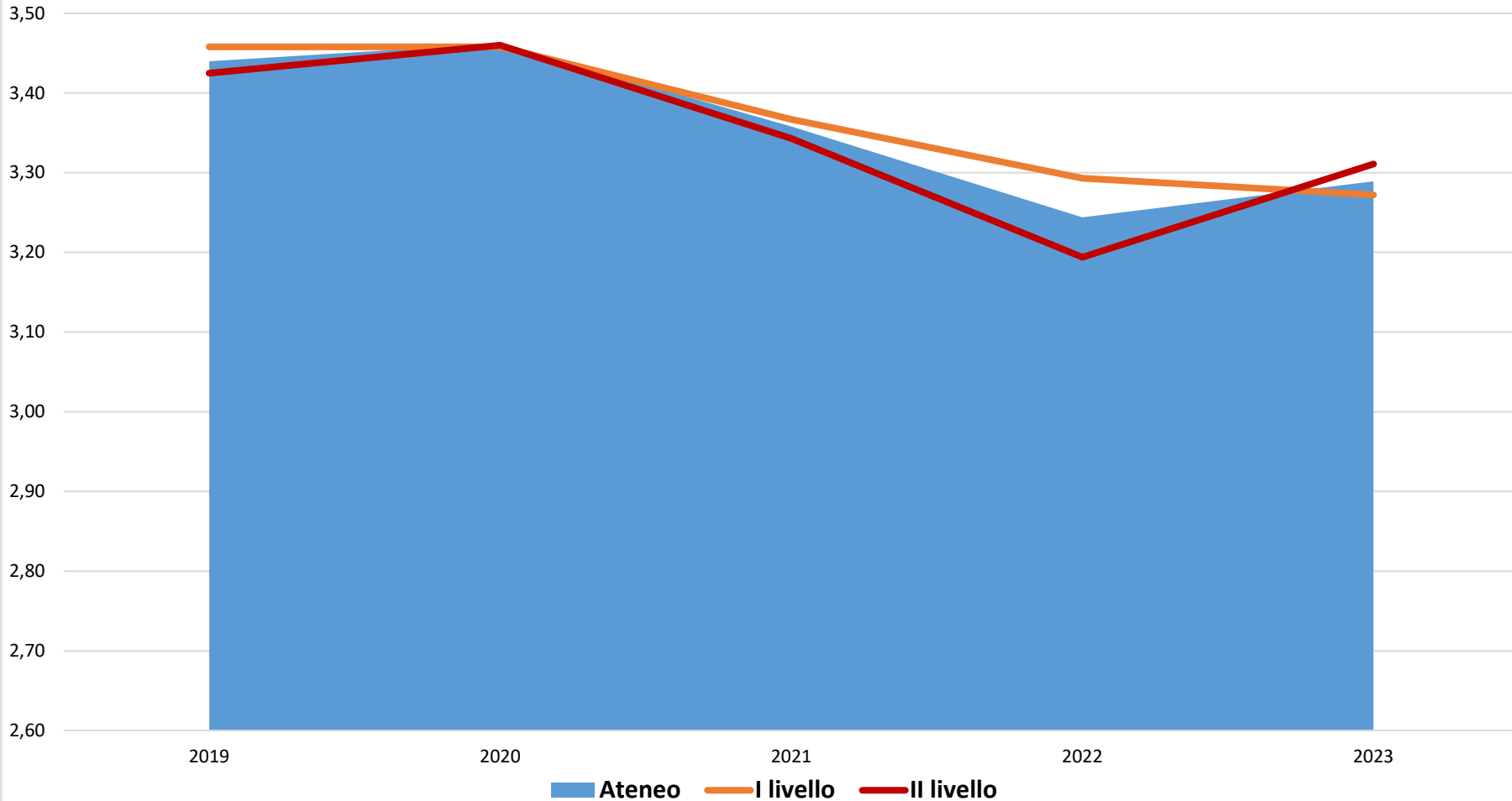
Confronto tra totale, corsi di primo livello e di secondo livello luav

- Il seguente grafico indica l'adeguatezza di servizi bibliotecari dell'Università luav di Venezia.
- Il grafico riporta i risultati su una scala da 1 a 4 in base alle risposte da «Decisamente negativa» a «Decisamente positiva».
- Viene confrontato il totale dei corsi di studio luav con il risultato dei cds di primo e di secondo livello.
- La serie storica 2019-2023 mostra un gradimento maggiore da parte degli studenti dei corsi studio di primo livello, ma nel 2023 le valutazioni più positive sono state quelle degli studenti dei corsi di secondo livello.

Valutazione dei servizi bibliotecari

Serie storica 2019-2023 delle risposte alla domanda sui servizi bibliotecari (prestito/consultazione, orari di apertura, ...)
(voto su scala da 1 a 4) - confronto tra cds di primo e secondo livello luav

Fonte: Almalaurea, Indagine sul profilo dei laureati (maggio 2024)



Iterazione dell'esperienza universitaria Confronto tra luav, totale Italia, Competitor, Università vicine, corsi di primo livello e di secondo livello

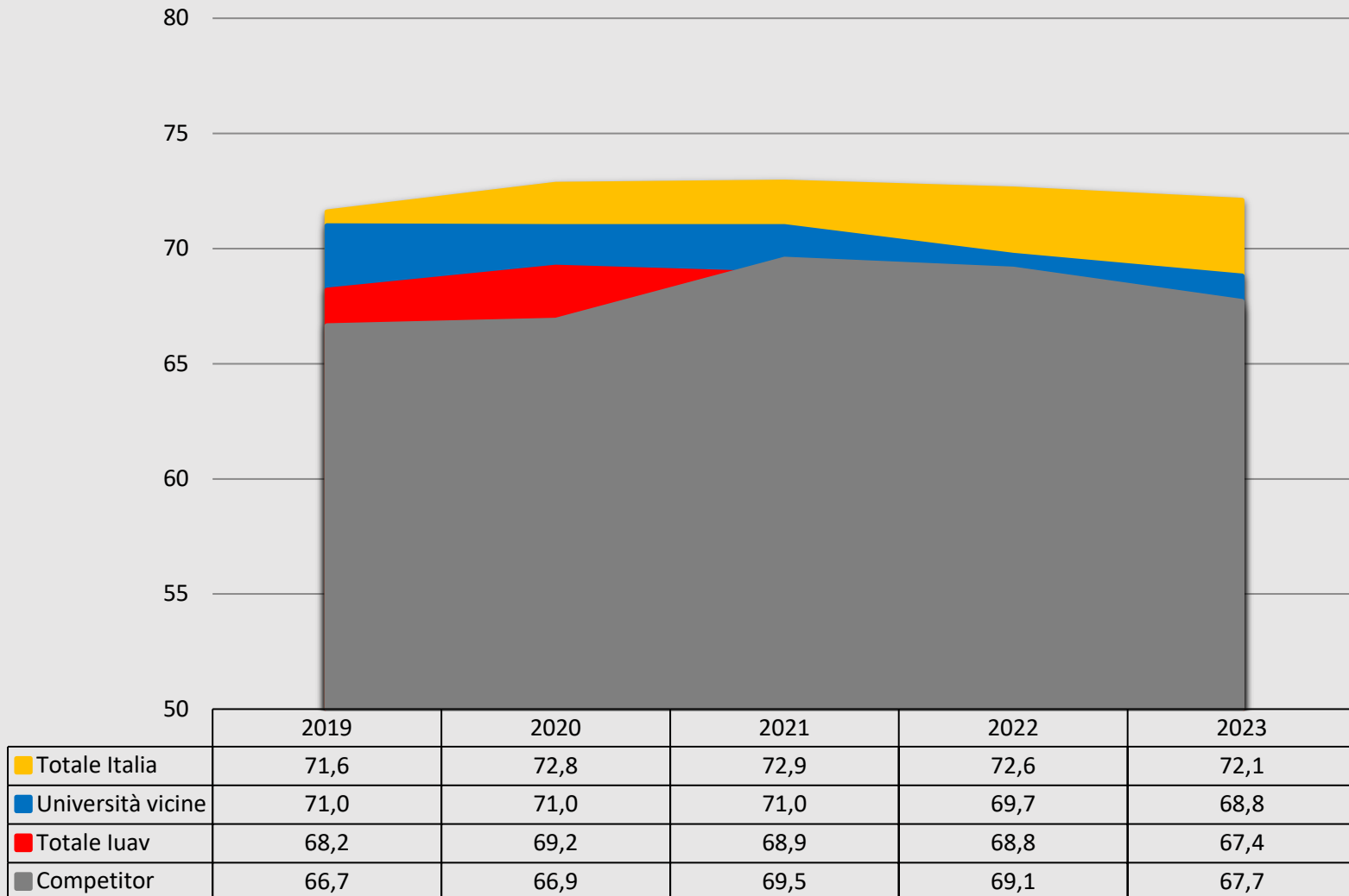
- I seguenti grafici indicano la percentuale di risposte «Si iscriverebbero di nuovo allo stesso corso dell'Ateneo» alla domanda «Si iscriverebbero di nuovo all'Università»
- Nel primo grafico viene confrontato il dato luav con quello del totale degli Atenei italiani, i competitor e le Università vicine. Il dato luav è sostanzialmente in linea con quello dei Competitor.
- Nel secondo grafico viene confrontato il dato dei corsi triennali e magistrali luav con il totale dei corsi triennali e magistrali delle Università italiane. La serie storica evidenzia un andamento dei corsi magistrali luav al di sotto del dato nazionale, mentre quello dei corsi triennali risulta leggermente inferiore al dato nazionale.

Iterazione dell'esperienza universitaria (1)

Risposte "Si iscriverebbero di nuovo allo stesso corso dell'Ateneo" alla domanda:

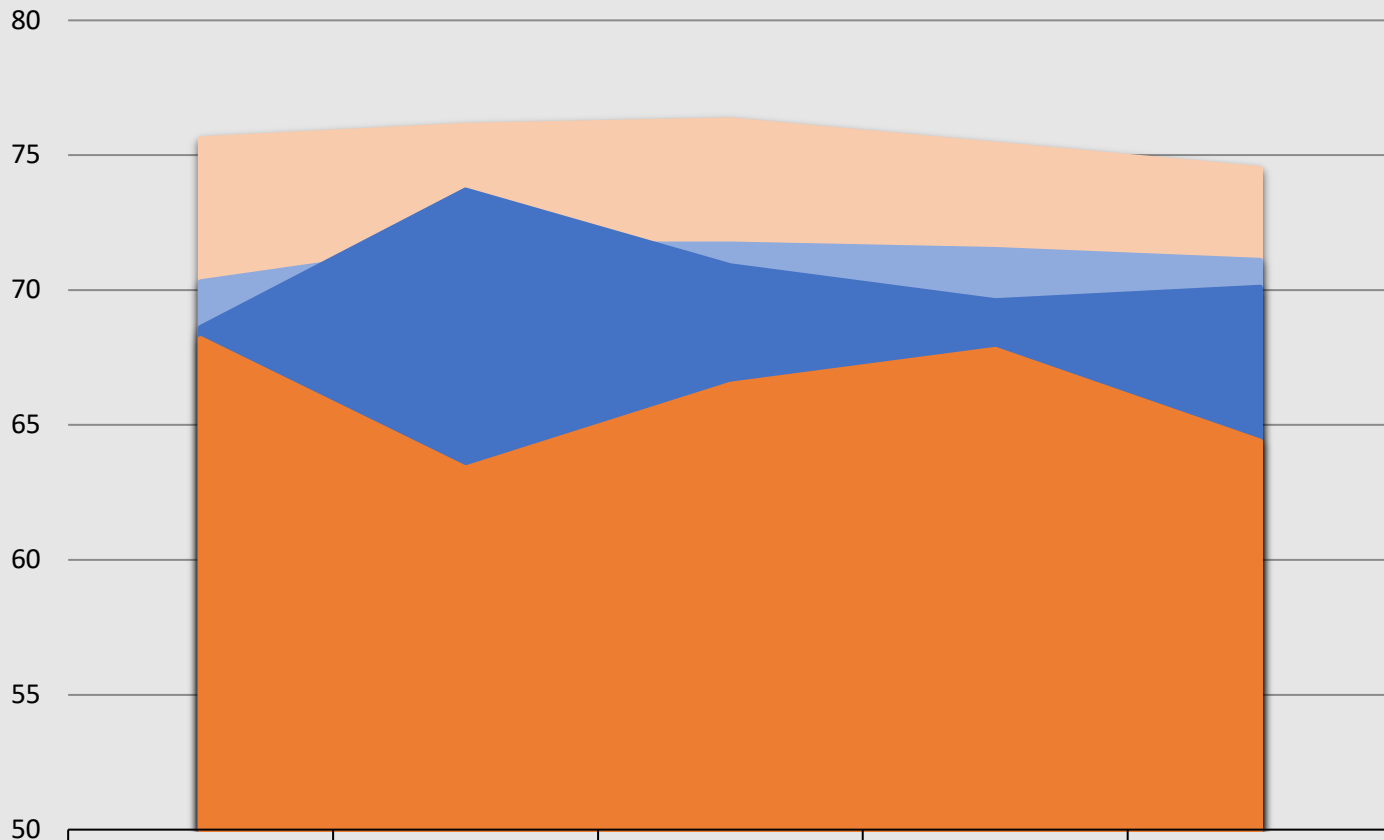
«si iscriverebbero di nuovo all'Università» (%) - confronto tra tutte le classi IUAV/tutte le classi ITA/competitor ITA/Universit

Fonte: Almalaurea, Indagine sul profilo dei laureati (maggio 2024)



Iterazione dell'esperienza universitaria (2)

Risposte "Si iscriverebbero di nuovo allo stesso corso dell'Ateneo" alla domanda:
«si iscriverebbero di nuovo all'Università» (%) - confronto tra i cds triennali e magistrali ITA/IUAV
Fonte: Almalaurea, Indagine sul profilo dei laureati (maggio 2024)



	2019	2020	2021	2022	2023
Magistrali Italia	75,6	76,1	76,3	75,4	74,5
Triennali Italia	70,3	71,7	71,7	71,5	71,1
Triennali Iuav	68,6	73,7	70,9	69,6	70,1
Magistrali Iuav	68,2	63,4	66,5	67,8	64,4

Giudizi sull'esperienza universitaria

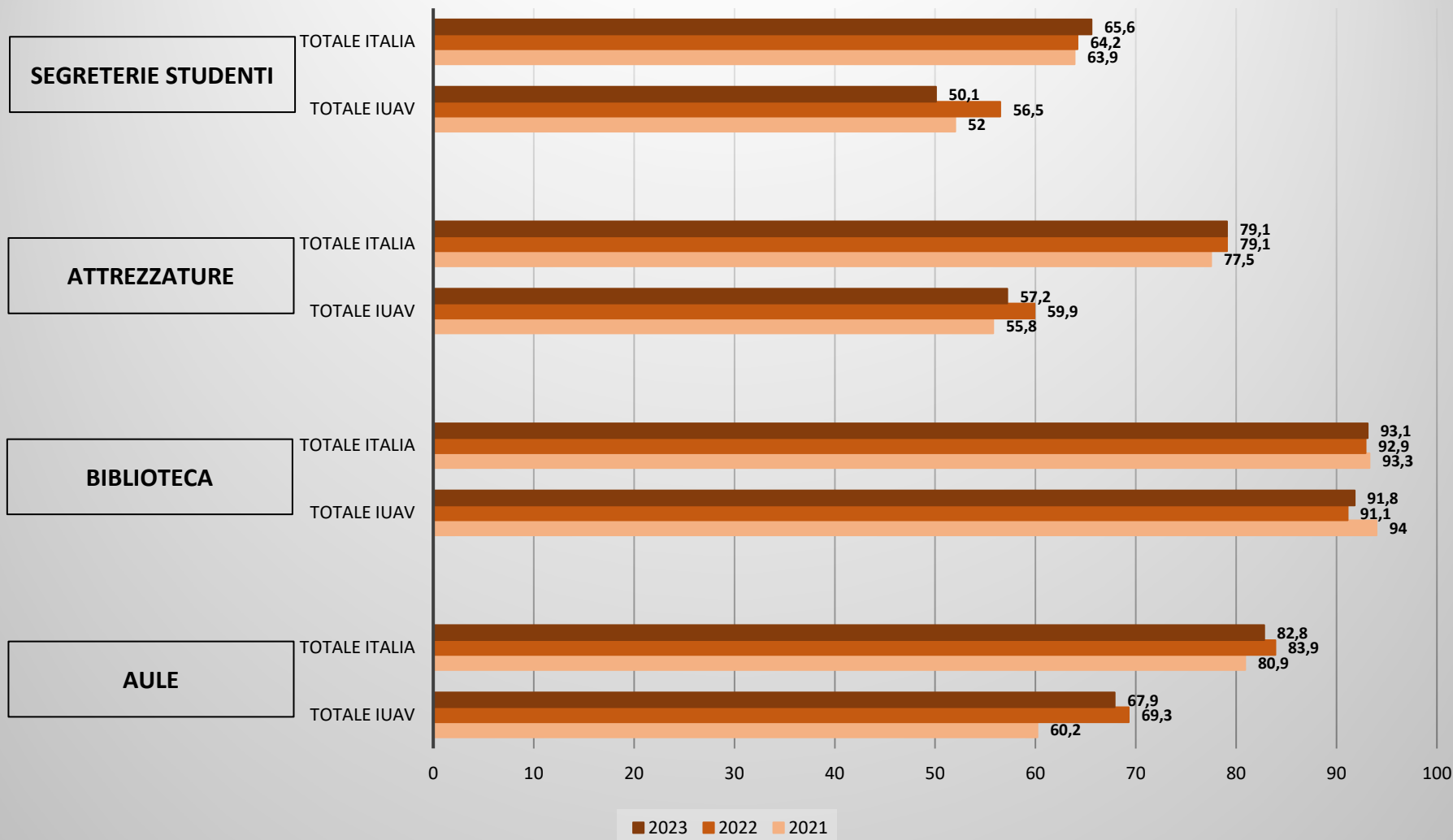
Confronto tra totale Italia e totale luav

- Il seguente grafico indica la soddisfazione complessiva dei laureati sui servizi offerti dall'Università.
- Il grafico riporta la somma delle risposte positive, ovvero «Decisamente sì» e «Più sì che no».
- Viene confrontato il totale dei corsi di studio luav con il risultato a livello nazionale per ogni servizio.
- Questa serie storica 2021-2023 mostra un gradimento in linea con quello nazionale solo per quanto riguarda i servizi bibliotecari, mentre il dato luav rimane inferiore al dato nazionale per tutti gli altri servizi.

Giudizi sull'esperienza universitaria

Serie storica 2021-2023 delle risposte "più si che no" e "decisamente si" ad alcune domande sui *Giudizi sull'esperienza universitaria* (%) confronto tra totale Italia e totale Iuav

Fonte: Almalaurea, Indagine sul profilo dei laureati (maggio 2024)



Note

*Consideriamo «**Atenei competitor**» gli atenei che offrono corsi di studio nelle classi L-4, L-17, L-21, LM-4, LM-12, LM-48, LM-65. La tabella che segue riguarda gli atenei competitor che aderiscono all'Indagine Almalaurea «Profilo dei laureati», ovvero:

Bari, Bari Politecnico, Basilicata, Bergamo, Bologna, Bolzano, Brescia, Cagliari, Calabria, Camerino, Campania Luigi Vanvitelli, Catania, Chieti e Pescara, Ferrara, Firenze, Genova, Marche Politecnica, Messina, Milano IULM, Milano, Molise, Napoli Benincasa, Napoli Federico II, Padova, Palermo, Parma, Pavia, Perugia, Pisa, Reggio Calabria Mediterranea, Roma Sapienza, Roma Tor Vergata, Roma Tre, Salento, Salerno, Sassari, Teramo, Torino, Torino Politecnico, Trento, Trieste, Tuscia, Udine.

Consideriamo «Università vicine**» i seguenti atenei: Venezia Ca' Foscari, Padova, Ferrara, Verona, Udine, Trento, Trieste, Bologna, Bolzano.

*** Con «**Totale Italia**» si fa riferimento ai corsi di laurea di tutti gli atenei italiani che aderiscono al consorzio Almalaurea (si veda www.almalaurea.it). L'indagine Almalaurea è di tipo censuario. Di seguito sono riportate le numerosità degli studenti e la copertura per l'indagine 2023:

	N. laureati	Hanno compilato il questionario nel 2023	Copertura (%)
Tutti i cds degli atenei italiani	295.104	274.605	93,1
Tutti i cds luav	1.138	1.075	94,5
Tutti i cds triennali degli atenei italiani	162.615	152.455	93,8
Tutti i cds triennali luav	608	581	95,6
Tutti i cds della classe L4 degli atenei italiani	2.012	1.925	95,7
Tutti i cds della classe L4 luav	260	248	95,4
Tutti i cds della classe L17 degli atenei italiani	1.644	1.558	94,8
Tutti i cds della classe L17 luav	295	283	95,9
Tutti i cds della classe L21 degli atenei italiani	218	201	92,2
Tutti i cds della classe L21 luav	53	50	94,3
Tutti i cds magistrali degli atenei italiani	101.654	93.529	92,0
Tutti i cds magistrali luav	530	494	93,2
Tutti i cds della classe LM4 degli atenei italiani	1.390	1.278	91,9
Tutti i cds della classe LM4 luav	333	308	92,5
Tutti i cds della classe LM12 degli atenei italiani	728	642	88,2
Tutti i cds della classe LM12 luav	69	66	95,7
Tutti i cds della classe LM48 degli atenei italiani	156	133	85,3
Tutti i cds della classe LM48 luav	39	35	89,7
Tutti i cds della classe LM65 degli atenei italiani	1.096	986	90,0
Tutti i cds della classe LM65 luav	89	85	95,5
Atenei competitor	7.244	6.723	92,8