

## Relazione individuale dello Staff ERASMUS (STT)

### Dati della mobilità

MATERIA Inspiration Centre - Pedro de Medinalaan 1b -  
1086 XK Amsterdam - The Netherlands  
T +31 (0)20 71 30 650 F +31 (0)20 71 30 601  
info@materia.nl www.materia.nl

Date del periodo di mobilità dal 04/07/2012 al 11/07/2012

### Organizzazione del periodo di mobilità all'estero

- La scelta che ho effettuato per la mia mobilità all'estero è strettamente legata alla specificità del mio laboratorio. Lavorando in una materioteca universitaria ho cercato fra le materiotecche presenti in Europa una che avesse alcune caratteristiche essenziali abbastanza simili alle nostre - gratuità di accesso al data base - gratuità di accesso ai luoghi di esposizione.



Ingresso del MATERIA Inspiration Centre

- Tramite e-mail ho contattato lo staff di Materia in particolare la Creative Director Els Zijlstra, che ha poi delegato per ogni contatto di approfondimento la sig.ra Kim Aukema.  
Ho spiegato i contenuti del mio progetto di lavoro presso la loro sede: capire le modalità espositive dei prodotti, modalità di rotazione dei materiali, l'archiviazione a magazzino.  
Per quanto riguarda il data base volevo approfondire alcuni aspetti relativi alla modalità di catalogazione: chi effettuava l'inserimento se le ditte o il personale interno; come e da chi venivano attribuiti le categorie sensoriali o le categorie tecniche, quante persone erano occupate presso Materia e con che ruoli; quali erano le principali fonti di finanziamento.
- Lo staff ha dato la sua disponibilità ad accogliermi per confrontarci su questi temi, specificando che forse per alcuni argomenti non avrebbero potuto darmi risposte esaurienti e sicuramente non avrebbero potuto seguirmi a tempo pieno per tutto il periodo.  
Con la mia direttrice scientifica Prof.ssa Valeria Tatano abbiamo valutato che sarebbe stato comunque significativamente utile una mia visita presso la loro sede.
- Ho preparato un piano di lavoro formale che ho sottoposto allo staff dell'ente ospitante, ma anche una serie di domande molto specifiche direttamente in lingua inglese per non trovarmi in imbarazzo in fase di intervista o anche per non creare fraintendimenti a causa di traduzioni non corrette fatte da parte mia nella lingua parlata.
- Ho cercato di ripassare la lingua inglese delle quale ho una certificazione di livello B1.

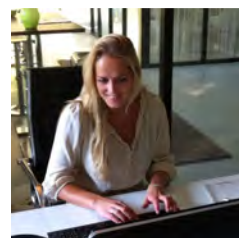
### Contenuti delle attività

- Nei vari giorni ci sono stati incontri/interviste con la Creative Director Els Zijlstra, la Programme Manager Marisa Richter e Miss Kim Aukema.



A sinistra Casalin Adriana e a destra la Programme Manager Marisa Richter

Miss Kim Aukema



Creative Director Els Zijlstra

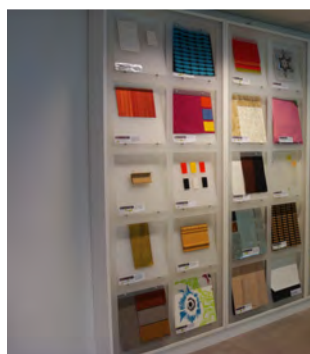
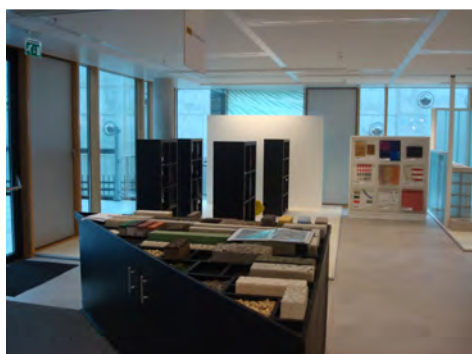




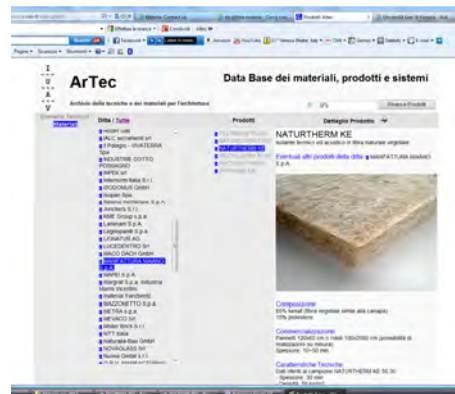
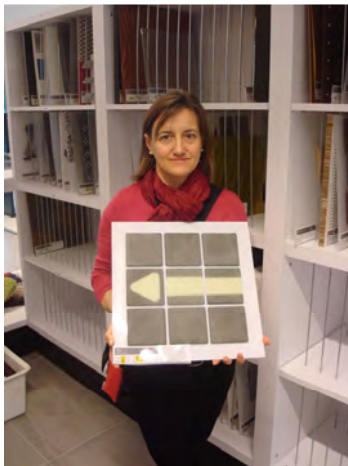
- Ho visitato in più momenti lo showroom espositivo, in quanto sono 1400 metri quadri di materiali esposti.

La vastità dell'esposizione mi ha dato la possibilità di organizzare al meglio le giornate di visita perché i momenti di incontro/interviste erano dettati dagli impegni lavorativi del personale di Materia.

Nei momenti in cui il personale di Materia non era disponibile effettuavo le mie ricerche di materiali nello showroom in autonomia.



- L'integrazione con il personale di Materia non è stata elevata.
  - Mi immagino che fra colleghi di Università, anche solo per senso di empatia, ci sia un coinvolgimento maggiore ma Materia è una struttura puramente commerciale, con un forte target orientato al business ed io non ero certo un futuro o probabile partner commerciale.
- Un risultato molto soddisfacente per me è stato rilevare che nella nostra materioteca ci sono materiali di alta innovazione sia materica che tecnologica che ho ritrovato anche in Materia.
- Alcuni materiali sono già stati catalogati e caricati nel nostro data base altri sono ancora solo in esposizione in attesa di essere caricati.





Anche per quanto riguarda la quantità dei materiali presenti nella nostra materioteca possiamo dire di essere pienamente soddisfatti.

Pur avendo un indirizzo materico molto più ristretto e incentrato verso l'architettura e il design, al contrario di Materia che spazia dai tessuti alla plastica alimentare, abbiamo una quantità di materiali veramente ingente, con una densità espositiva veramente elevata.

L'esposizione dei prodotti fatta da Materia risulta sicuramente più curata ma per quanto riguarda la qualità e la quantità dei prodotti esposti possiamo essere molto soddisfatti.

Esposizione dei medesimi prodotti Marmoleum e Artoleum della ditta FORBO



Esposizione presso  
MATERIA Inspiration Centre



Esposizione in ArTec



Esposizione di una sezione di infisso presso  
MATERIA Inspiration Centre



Esposizione in ArTec  
di circa 20 sezioni di finestre



Scaffali per esposizione presso  
MATERIA Inspiration Centre



Scaffali per esposizione in ArTec

**Elementi macroscopici di differenziazione con il laboratorio ArTec sono nell'organizzazione del personale e degli spazi espositivi:**

- lo staff del MATERIA Inspiration Centre è composto da 13 persone fisse più gruppi di consulenti che formano team momentanei per la valutazione dei nuovi prodotti
- lo staff di ArTec è composto dalla Direttrice Scientifica Prof.ssa Tatano, dal Prof. Rossetti, dal personale tecnico Casalin Adriana (la sottoscritta)
- la superficie dello showroom di MATERIA è di 1400 metri quadrati
- la superficie di ArTec 250 metri quadri divisi su due piani
- l'esposizione è molto flessibile grazie all'uso di pareti mobili. E' molto accattivante sia per l'utilizzo di scaffalature in laminato (mobili comunque tipo Ikea per capirsi), sia per angoli espositivi dedicati a singole aziende che hanno allestito a proprie spese curando molto l'estetica e l'impatto visivo. Questi spazi espositivi sono dati alle aziende a pagamento e questa è una delle forme di finanziamento di Materia.

Spazi espositivi di MATERIA

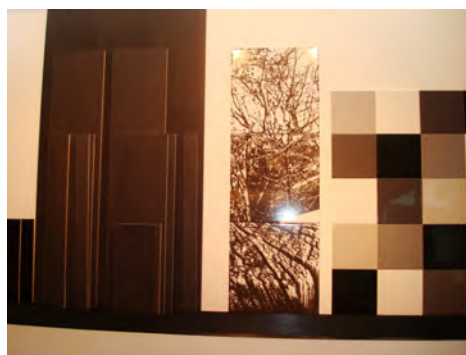
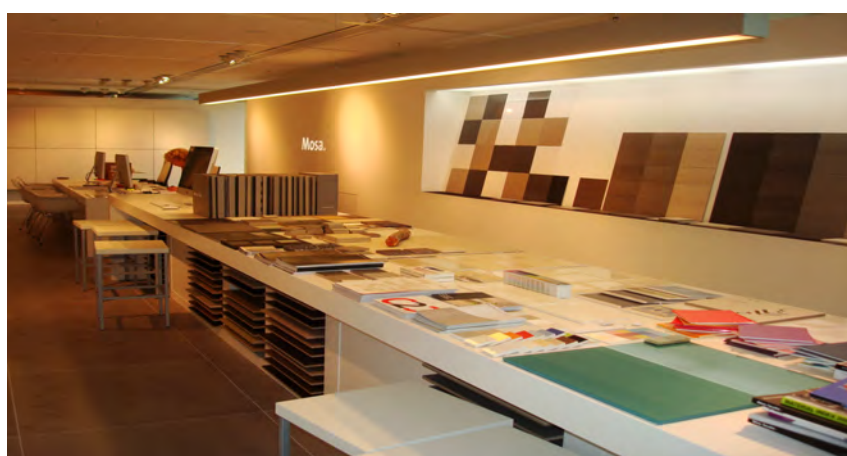


Spazi espositivi di ArTec





- Ho trovato presso il medesimo edificio in cui c'è Materia un altro showroom, di cui non sapevo l'esistenza, il MOSA Architecture Centre della Mosa Tiles, un'importante ditta di ceramiche olandese che esponeva, sempre in uno spazio espositivo molto grande, una serie di mock-up, di modelli dimostrativi in scala 1:1 di facciate ventilate in ceramica tema molto frequente nelle richieste degli studenti che consultano la nostra materioteca.  
Visto il mio interessamento con foto e raccolta di materiale tecnico, sono stata messa in contatto dai responsabili olandesi con il rappresentante commerciale italiano, che tramite e-mail si è già detto disponibile ad un incontro per farci avere materiali e cataloghi tecnici.



Durante il mio periodo a Matera sono riuscita a partecipare ad una visita guidata in una casa costruita con criteri di alta sostenibilità. Si tratta della Steigereiland 2.0 - Passive House - del gruppo di architettura - FARO Architecten - Principal designer: Pieter Weijnen - dove si è fatta molta attenzione sia al risparmio energetico ma anche al concetto della certificazione del Cradle 2 Cradle quindi con grande impiego di materiali naturali e riciclabili.

Essendo la sostenibilità in edilizia argomento a cui tutto lo staff del laboratorio sta cercando di dare risalto nella scelta dei nuovi materiali da esporre e nelle nuove tecnologie da proporre agli studenti questa è stata un'occasione fortuita ma molto proficua per gli scopi del mio viaggio.

