

# Condizioni occupazionali dei laureati luav ad 1 anno dalla laurea classe L17 – Scienze dell'architettura

Risultati dell'Indagine Almalaurea «Condizioni occupazionali dei laureati ad un anno dalla laurea» delle classi di laurea luav, per:

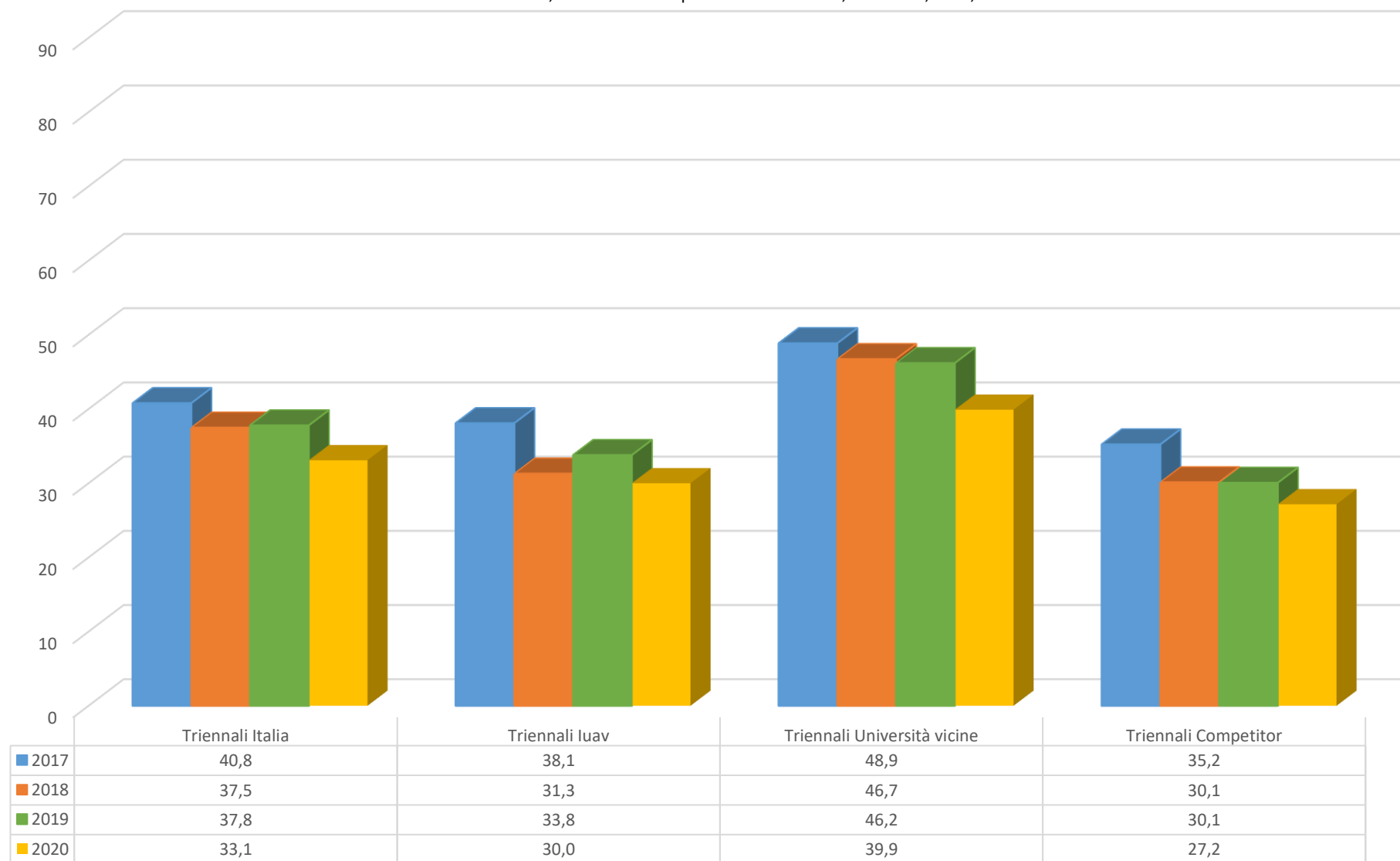
- gli «atenei competitor»\*
- le «università vicine»\*\*
- il totale dei corsi del sistema universitario italiano «totale Italia»\*\*\*

Le indagini sono state effettuate nel 2017, nel 2018, nel 2019 e nel 2020 e sono state pubblicate rispettivamente nel mese di maggio 2018, 2019, 2020 e 2021.

(note a fine slide)

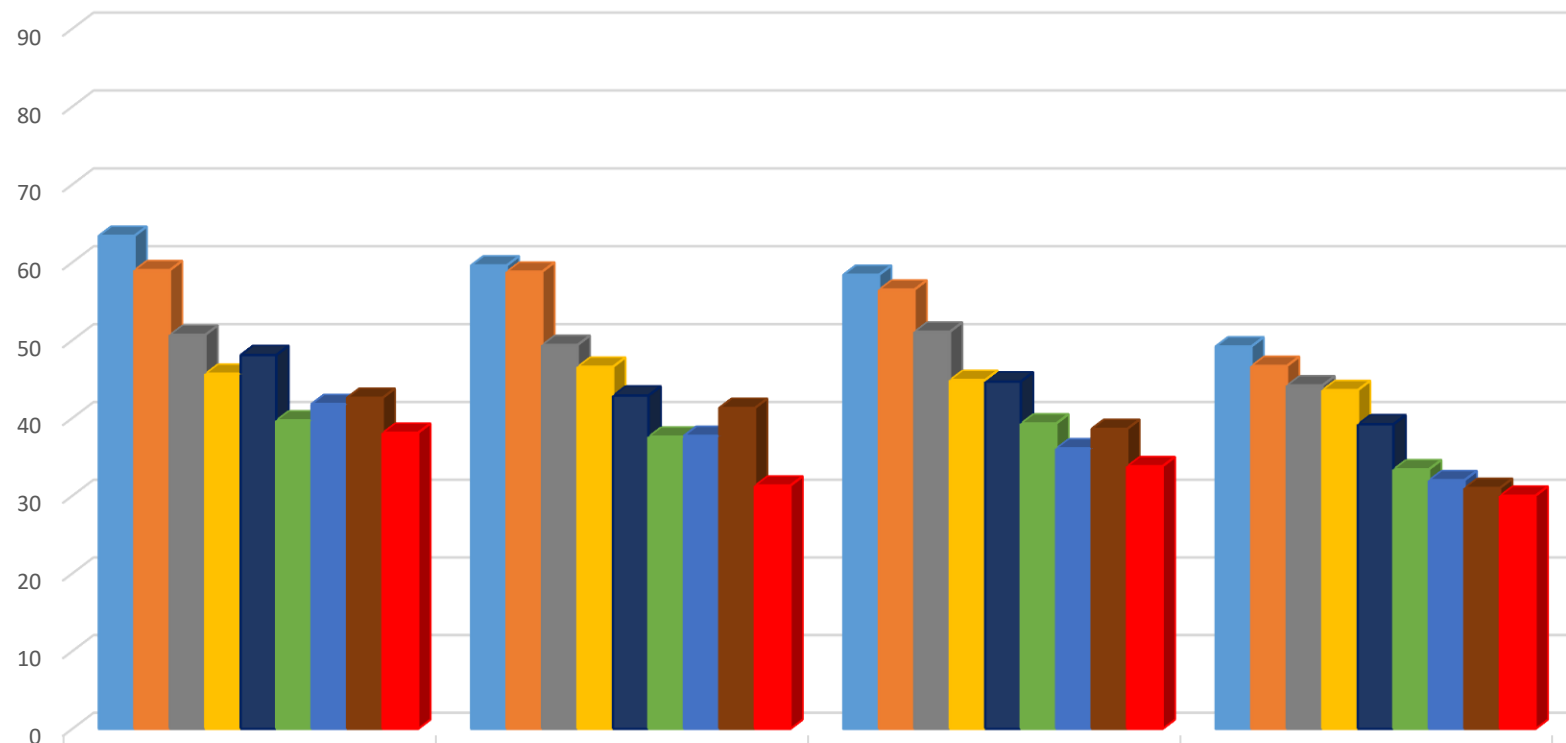
## Condizione occupazionale dei laureati ad 1 anno dalla laurea triennale Confronto luav - Italia - Competitor - Università vicine sulla risposta: "Lavorano". Valori percentuali

Fonte: Almalurea, Condizione occupazionale dei laureati, anni 2017, 2018, 2019 e 2020



## Condizione occupazionale dei laureati ad 1 anno dalla laurea triennale Confronto Iuav - Università vicine sulla risposta: "Lavorano". Valori percentuali

Fonte: Almalurea, Condizione occupazionale dei laureati, anni 2017, 2018, 2019 e 2020

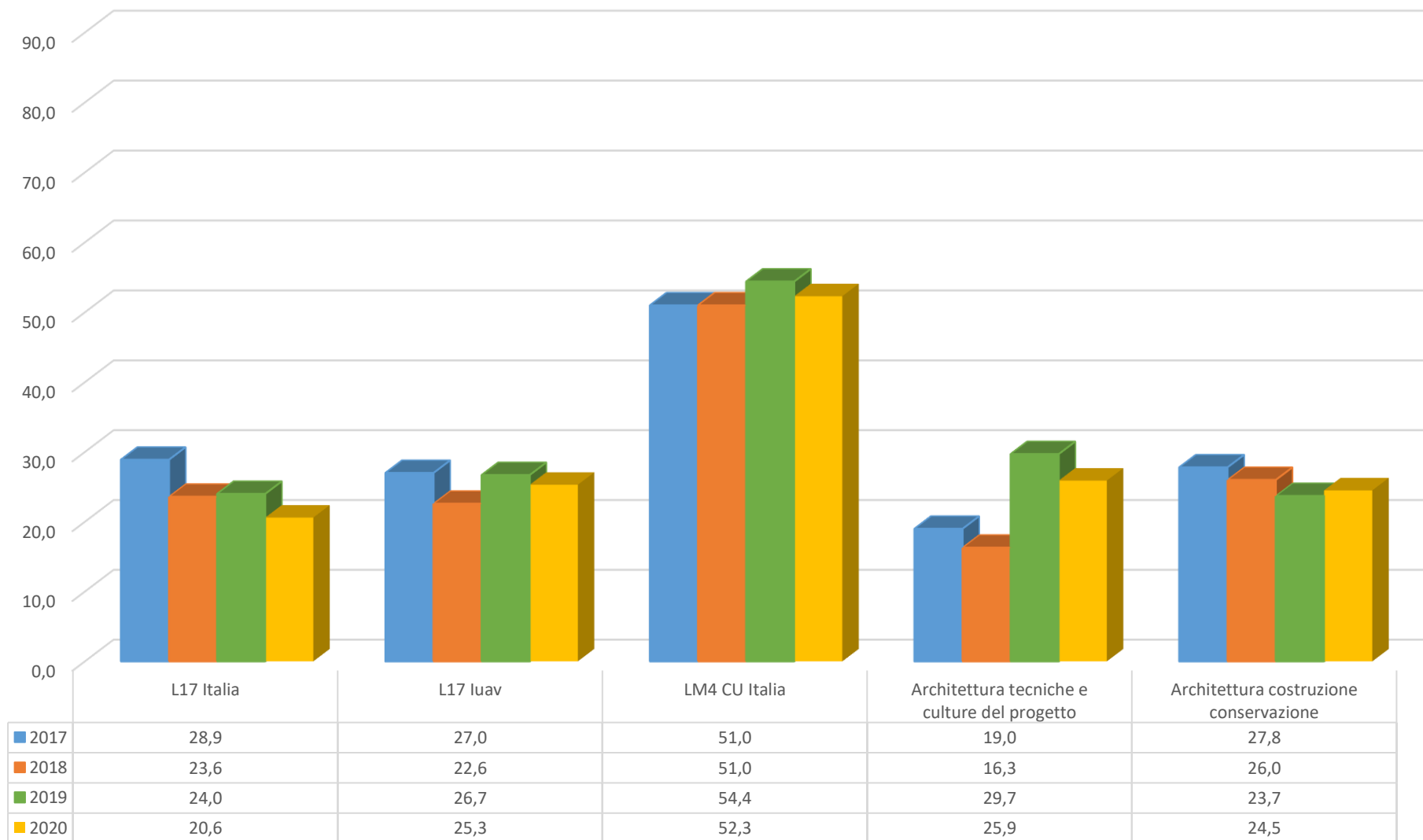


	2017	2018	2019	2020
■ Triennali Verona	63,4	59,6	58,4	49,2
■ Triennali Bolzano	59,0	58,8	56,5	46,7
■ Triennali Ferrara	50,7	49,4	51,1	44,2
■ Triennali Udine	45,7	46,6	44,9	43,6
■ Triennali Padova	48,1	42,9	44,7	39,2
■ Triennali Trieste	39,7	37,6	39,3	33,4
■ Triennali Bologna	41,8	37,7	36,1	32,0
■ Triennali Venezia Ca' Foscari	42,6	41,3	38,6	31,0
■ Triennali Iuav	38,1	31,3	33,8	30,0

## Condizione occupazionale dei laureati ad 1 anno dalla laurea triennale classe L17 - Scienze dell'architettura

### Confronto Iuav - Italia sulla risposta: "Lavorano". Valori percentuali

Fonte: Almalurea, Condizione occupazionale dei laureati, anni 2017, 2018, 2019 e 2020



**Corsi di studio triennali nella classe L17 - Approfondimento indagine AlmaLaurea sulla condizione occupazionale dei laureati ad un anno dalla laurea - pag. 1**  
**Indagine 2020**

Presidio della qualità  
Direzione generale  
Servizio qualità e valutazione

Domanda	Triennali Italia	Triennali luav	L17 Italia	L17 luav	L17 Architettura tecniche e culture del progetto	L17 Architettura costruzione conservazione
<b>Genere (%)</b>						
Uomini	41,7	41,4	46,5	45,7	42,2	50,3
Donne	58,3	58,6	53,5	54,3	57,8	49,7
Età alla laurea (medie, in anni)	24,5	23,7	24,8	23,8	23,6	23,9
Voto di laurea (medie, in 110-mi)	100,0	103,7	100,7	103,4	104,0	102,7
Durata degli studi (medie, in anni)	4,2	3,5	4,9	3,6	3,5	3,6
<b>Iscrizione, dopo la laurea di primo livello, ad un altro corso di laurea (%)</b>						
Si sono iscritti ad un corso di laurea di secondo livello	66,7	67,6	80,1	85,9	86,7	84,9
Si sono iscritti ad un corso di laurea di primo livello	0,9	0,9	0,5	-	-	-
<b>Natura della laurea di secondo livello rispetto alla laurea di primo livello (%)</b>						
Rappresenta il proseguimento 'naturale'	76,5	84,7	85,0	87,9	91,9	82,2
Rientra nel medesimo settore disciplinare pur non rappresentando il proseg. 'naturale'	19,5	11,1	13,4	9,8	6,5	14,4
Rientra in un settore disciplinare diverso	3,9	4,2	1,6	2,3	1,6	3,3
Stesso ateneo di conseguimento della laurea di primo livello (%)	70,0	77,1	78,5	84,4	84,4	84,4
Soddisfazione per gli studi di secondo livello intrapresi (medie, scala 1-10)	8,4	8,1	8,1	8,2	8,2	8,3
<b>Condizione occupazionale e formativa (%)</b>						
Lavorano e non sono iscritti ad una laurea di secondo livello	21,4	17,8	10,3	8,8	9,1	8,5
Lavorano e sono iscritti ad una laurea di secondo livello	11,7	12,2	10,3	16,5	16,8	16,0
Non lavorano e sono iscritti ad una laurea di secondo livello	54,4	54,5	69,1	68,7	68,5	68,9
Non lavorano, non sono iscritti ad una laurea di secondo livello e non cercano	5,6	8,2	5,2	4,0	3,5	4,7
Non lavorano, non sono iscritti ad una laurea di secondo livello ma cercano	7,0	7,3	5,1	2,0	2,1	1,9
<b>Condizione occupazionale (%)</b>						
<b>Lavorano</b>	<b>33,1</b>	<b>30,0</b>	<b>20,6</b>	<b>25,3</b>	<b>25,9</b>	<b>24,5</b>
Non lavorano e non cercano	52,0	59,6	68,1	69,1	67,8	70,8
Non lavorano ma cercano	15,0	10,3	11,3	5,6	6,3	4,7
Quota che non lavora, non cerca ma è impegnata in un corso universitario/praticantato (%)	47,9	53,1	64,4	66,3	64,3	68,9
<b>Tasso di occupazione per genere (%)</b>						
Uomini	34,4	40,1	27,8	32,4	34,4	29,8
Donne	37,0	30,7	19,9	24,1	25,6	22,0
<b>Occupati: condizione occupazionale alla laurea (%)</b>						
Proseguono il lavoro iniziato prima della laurea	32,7	41,4	48,0	60,3	54,1	69,2
Non proseguono il lavoro iniziato prima della laurea	15,6	10,9	12,3	11,1	10,8	11,5
Hanno iniziato a lavorare dopo la laurea	51,6	46,9	39,7	28,6	35,1	19,2
<b>Professione svolta (%)</b>						
Imprenditori, legislatori e alta dirigenza	1,9	2,4	4,0	4,8	2,8	7,7
Professioni intellettuali, scientifiche e di elevata specializzazione	17,3	28,3	26,5	25,8	25,0	26,9
Professioni tecniche	49,4	33,1	31,8	24,2	30,6	15,4
Professioni esecutive nel lavoro d'ufficio	11,2	8,7	8,0	9,7	11,1	7,7
Altre professioni	20,3	27,6	29,7	35,5	30,6	42,3
<b>Tipologia dell'attività lavorativa (%)</b>						
Autonomo	10,9	11,7	15,9	11,1	8,1	15,4
Tempo indeterminato	22,6	9,4	17,5	9,5	10,8	7,7
Contratti formativi	9,0	10,2	5,7	6,3	2,7	11,5
Non standard	39,7	39,1	32,1	41,3	35,1	50,0
Assegno di ricerca	0,3	1,6	0,3	-	-	-
Parasubordinato	3,8	6,3	3,1	3,2	5,4	-
Altro autonomo	6,5	12,5	12,0	14,3	18,9	7,7
Senza contratto	6,8	9,4	13,3	14,3	18,9	7,7
Diffusione del part-time (%)	39,8	47,7	48,8	55,6	59,5	50,0
Numero di ore settimanali di lavoro (medie)	31,0	28,7	29,1	26,3	24,1	29,5

**Corsi di studio triennali nella classe L17 - Approfondimento indagine Almalaurea sulla condizione occupazionale dei laureati ad un anno dalla laurea - pag. 2**  
**Indagine 2020**

Presidio della qualità  
Direzione generale  
Servizio qualità e valutazione

Domanda	Triennali Italia	Triennali luav	L17 Italia	L17 luav	L17 Architettura tecniche e culture del progetto	L17 Architettura costruzione conservazione	
<b>Settore di attività (%)</b>							
Pubblico	17,8	5,5	8,4	4,8	5,4		3,8
Privato	75,0	93,8	90,9	95,2	94,6		96,2
Non profit	7,1	0,8	0,8	-	-		-
<b>Ramo di attività economica (%)</b>							
Agricoltura	1,9	0,8	1,8	-	-		-
Metalmecanica e meccanica di precisione	2,6	1,6	2,9	-	-		-
Edilizia	1,6	14,1	22,5	20,6	18,9		23,1
Chimica/Energia	2,0	0,8	1,6	-	-		-
Altra industria manifatturiera	3,5	9,4	3,9	4,8	2,7		7,7
Totale industria	9,6	25,8	30,8	25,4	21,6		30,8
Commercio	16,4	31,3	23,0	33,3	24,3		46,2
Credito, assicurazioni	2,3	-	1,6	-	-		-
Trasporti, pubblicità, comunicazioni	4,5	7,8	3,1	6,3	10,8		-
Consulenze varie	6,1	14,8	17,5	20,6	24,3		15,4
Informatica	4,5	1,6	0,8	-	-		-
Altri servizi alle imprese	2,2	1,6	2,1	1,6	2,7		-
Pubblica amministrazione, forze armate	3,2	-	2,9	-	-		-
Istruzione e ricerca	7,3	3,9	3,1	3,2	5,4		-
Sanità	20,9	-	0,8	-	-		-
Altri servizi	20,6	12,5	12,3	9,5	10,8		7,7
Totale servizi	87,9	73,4	67,1	74,6	78,4		69,2
<b>Area geografica di lavoro (%)</b>							
Nord-Ovest	28,2	3,9	16,2	1,6	2,7		-
Nord-Est	25,1	86,7	25,3	92,1	89,2		96,2
Centro	21,2	3,9	29,5	3,2	5,4		-
Sud	16,0	1,6	20,1	1,6	2,7		-
Isole	6,3	-	5,0	-	-		-
Estero	2,9	3,1	3,1	1,6	-		3,8
<b>Retribuzione mensile netta (medie, in euro)</b>							
Uomini	1155	924	1020	992	731		1361
Donne	1029	786	719	653	674		623
Totale	1079	845	887	817	702		977
<b>Utilizzo della laurea nell'attuale lavoro</b>							
Laureati che proseguono il lavoro iniziato prima della laurea: hanno notato un miglioramento nel proprio lavoro dovuto alla laurea (%)	37,1	37,7	29,3	26,3	20,0		33,3
Laureati che proseguono il lavoro iniziato prima della laurea e che hanno notato un miglioramento nel lavoro: tipo di miglioramento (%)							
Dal punto di vista economico	14,3	10,0	14,8	10,0	-		16,7
Nella posizione lavorativa	22,1	15,0	16,7	20,0	25,0		16,7
Nelle mansioni svolte	9,4	15,0	5,6	10,0	-		16,7
Nelle competenze professionali	53,8	60,0	63,0	60,0	75,0		50,0
Sotto altri punti di vista	0,4	-	-	-	-		-
<b>Utilizzo delle competenze acquisite con la laurea (%)</b>							
In misura elevata	48,0	40,6	30,3	34,9	43,2		23,1
In misura ridotta	32,0	35,9	34,5	31,7	24,3		42,3
Per niente	19,9	23,4	35,2	33,3	32,4		34,6
<b>Adeguatezza della formazione professionale acquisita all'università (%)</b>							
Molto adeguata	52,2	39,1	35,8	30,2	32,4		26,9
Poco adeguata	30,7	38,3	35,5	39,7	40,5		38,5
Per niente adeguata	16,9	22,7	28,5	30,2	27,0		34,6
<b>Efficacia della laurea nel lavoro svolto (%)</b>							
Molto efficace/Efficace	54,5	41,7	38,0	38,1	45,9		26,9
Abbastanza efficace	23,0	29,1	23,7	19,0	16,2		23,1
Poco/Per nulla efficace	22,5	29,1	38,3	42,9	37,8		50,0
Soddisfazione per il lavoro svolto (medie, scala 1-10)	7,6	7,5	7,3	7,6	7,5		7,7
Occupati che cercano lavoro (%)	25,7	21,1	20,9	9,5	8,1		11,5

\*Consideriamo «atenei competitor» gli atenei che offrono corsi di studio nelle classi L4, L17, L21, LM4, LM12, LM48, LM65. Le tabelle che seguono riguardano gli atenei competitor che aderiscono all'Indagine Almalaurea «Profilo dei laureati», ovvero:

Bari, Bari Politecnico, Basilicata, Bergamo, Bologna, Bolzano, Cagliari, Calabria, Camerino, Campania, Catania, Chieti e Pescara, Enna Kore, Ferrara, Firenze, Genova, Marche Politecnica, Messina, Milano, Milano Iulm, Molise, Napoli Federico II, Padova, Palermo, Parma, Pisa, Reggio Calabria, Roma La Sapienza, Roma Lumsa, Roma Tor Vergata, Roma Tre, Salerno, Sassari, Siena, Torino, Torino Politecnico, Trieste, Udine, Venezia Ca' Foscari.

\*\*Consideriamo «Università vicine» i seguenti atenei: Venezia Ca' Foscari, Padova, Ferrara, Verona, Udine, Trieste, Bologna, Bolzano.

\*\*\* Con «Totale Italia», si fa riferimento ai corsi di laurea di tutti gli atenei italiani che aderiscono al consorzio Almalaurea (si veda [www.almalaurea.it](http://www.almalaurea.it))

L'indagine Almalaurea è di tipo censuario. Di seguito sono riportate le numerosità degli studenti e la copertura per l'indagine 2020:

	N. laureati	N. intervistati	Copertura (%)
Tutti i cds triennali degli atenei italiani	165.105	124.468	75,4
Tutti i cds triennali luav	594	426	71,7
Tutti i cds triennali degli atenei competitor	4.447	3.315	74,5
Tutti i cds triennali delle università vicine	29.948	22.233	74,2
Tutti i cds della classe L4 degli atenei italiani	1.645	1.239	75,3
Tutti i cds della classe L4 luav	228	166	72,8
Tutti i cds della classe L17 degli atenei italiani	2.495	1.858	74,5
Tutti i cds della classe L17 luav	348	249	71,6
Tutti i cds della classe L21 degli atenei italiani	307	218	71,0
Tutti i cds della classe L21 luav	18	11	61,1
Tutti i cds magistrali degli atenei italiani	86.001	50.276	58,5
Tutti i cds magistrali luav	586	298	50,9
Tutti i cds magistrali degli atenei competitor	2.868	1.524	53,1
Tutti i cds magistrali delle università vicine	16.726	9.427	56,4
Tutti i cds della classe LM4 degli atenei italiani	1.615	857	53,1
Tutti i cds della classe LM4 luav	413	200	48,4
Tutti i cds della classe LM4 CU degli atenei italiani	3.068	2.306	75,2
Tutti i cds della classe LM12 degli atenei italiani	420	205	48,8
Tutti i cds della classe LM12 luav	63	33	52,4
Tutti i cds della classe LM48 degli atenei italiani	219	144	65,8
Tutti i cds della classe LM48 luav	46	33	71,7
Tutti i cds della classe LM65 degli atenei italiani	614	318	51,8
Tutti i cds della classe LM65 luav	64	32	50,0